

菏泽学院马克思主义学院教师党支部建设标准

HZUDJ/JSZB 15—2019

15. 教师党支部书记“双带头人” 建设规范

2019-06-28 发布

2019-07-01 实施

中国共产党菏泽学院马克思主义学院委员会 发 布

教师党支部书记“双带头人”建设规范

1 范围

本标准规定了教师党支部书记“双带头人”建设的目标要求、选拔配备、发挥作用、激励保障、管理监督等内容。

本标准适用于菏泽学院马克思主义学院下属各教师党支部。

2 工作依据

《中国共产党章程》

《中国共产党支部工作条例（试行）》

《中国共产党基层组织选举工作暂行条例》

《中国共产党党员教育管理工作条例》

《中国共产党普通高等学校基层组织工作条例》

《决胜全面建成小康社会 夺取新时代中国特色社会主义伟大胜利——在中国共产党第十九次全国代表大会上的报告》

中共教育部党组《关于加强新形势下高校教师党支部建设的意见》

中共教育部党组《关于高校教师党支部书记“双带头人”培育工程的实施意见》

3 术语和定义

下列术语和定义适用于本文件。

3.1 “双带头人”

党建带头人和学术（业务）带头人。

3.2 双线晋升

指在职称评审、职务职级晋升中均享受相应政策。

4 目标要求

按照选育共管相结合的原则，大力加强教师党支部书记队伍建设，把政治强、业务精、作风硬的工作要求落实到领导班子和干部队伍建设的每一个环节，努力把党支部书记队伍建设成为抓党建工作的带头人、抓学术（业务）工作的带头人，着

力解决一些事业单位将党支部书记岗位作为解决待遇、二线养老、庸官安置的不正常现象。

5 选拔配备

5.1 基本条件

“双带头人”党支部书记，应为优秀共产党员，熟悉和热爱基层党建工作，具有较好的号召力和带动性；一般为所在单位或部门负责人、业务骨干、学术（科研）带头人，原则上具有副高级及以上专业技术职务或研究生学历。一般应符合“双高双强”标准：

- a) 政治素质高。理想信念坚定，自觉强化“四个意识”，积极贯彻落实党的路线方针政策和上级部署，旗帜鲜明讲政治。
- b) 群众威信高。能够团结带领党员做好教育教学、科学研究、社会服务等工作，服务意识强，得到干部群众普遍信任。
- c) 党务工作能力强。熟悉党建工作业务，善于做思想政治工作和群众工作，所在支部或个人获得党内先进表彰。
- d) 业务能力强。在学术研究、实践应用、管理服务等方面业务能力突出，有科研成果奖励或劳动技能表彰。

5.2 选任渠道

注重选拔党性强、业务精、有威信、肯奉献的基层一线业务骨干、科研骨干、学术骨干党员担任“双带头人”党支部书记。

5.3 选任方式

各级党组织参照任用标准选拔推荐“双带头人”党支部书记初步人选，按照有关规定和程序由支部委员会或党员大会选举产生，上级党组织发文批复（任命）后报单位党委组织（人事）部门备案。“双带头人”党支部书记任期内应保持相对稳定。

5.4 后备力量建设

要注重加强“双带头人”党支部书记后备力量建设，建立“双带头人”后备人才库，明确培养规划，实行滚动管理；重视把政治素质好的业务骨干培养发展为党员、把群众基础好的党员培养发展为业务骨干；注重把热爱党务工作、能力突出的青年党员选配为“双带头人”党支部副书记或支部委员，协助支部书记开展工作，作为后备人选进行培养锻炼。

6 发挥作用

6.1 注重思想引领

“双带头人”党支部书记要带头贯彻党的路线方针政策，抓好党支部党员思想政治工作，把讲政治的要求贯穿教学科研、管理服务活动全过程。认真落实党支部工作规范和“三会一课”、主题党日、组织生活会、民主评议党员、谈心谈话等制度。

6.2 加强业务引领

“双带头人”党支部书记要做好党建工作与教学科研管理服务工作的有机融合、同频共振，同规划同落实。充分发挥“双带头人”党支部书记的骨干威望和影响力，团结带领业务骨干和拔尖人才，推动教学科研管理服务创新创优，形成党员、群众争做骨干的良好氛围，增强党支部的凝聚力创造力战斗力。

6.3 强化支部班子建设

支部书记以身作则当好“领头雁”，强化支部班子政治、业务学习，加强教育引导、搭建锻炼平台，指导支委提升履职尽责能力，增强班子凝聚力，提升支部战斗力。

7 激励保障

7.1 完善组织保障

“双带头人”党支部一般按单位内设的教学科研、管理服务等机构设置；积极鼓励“双带头人”党支部书记兼任本单位行政职务，鼓励单位内设机构党员负责人担任“双带头人”党支部书记。

7.2 加强政策保障

建立“双带头人”党支部书记参与讨论和决策本单位（部门）重要事项机制，重大决策党内先讨论、重大政策党员先知情；二级学院党委会议、党政联席会议、学术组织会议等讨论涉及其支部重要事项时，应邀请“双带头人”支部书记列席；年度考核、专业技术岗位评聘、评奖评优、干部选任时须征求“双带头人”党支部书记意见，发挥政治把关作用；积极推荐符合条件的“双带头人”党支部书记加入教学指导委员会、学术委员会等组织。健全党组织班子成员联系“双带头人”党支部制度，加强工作指导，帮助解决问题。

7.3 落实待遇保障

“双带头人”党支部书记享受职务职级“双线晋升”政策，要把“双带头人”党支部书记纳入中层后备干部培养序列，享受相应待遇；根据其承担的工作情况，将党务工作纳入绩效管理（工作量）。党支部副书记、委员参照党支部书记标准适当

计算。“双带头人”党支部书记履职情况和工作实绩，作为专业技术岗位评聘、干部选任、进修研修、人才培养工程等重要参考内容，同等条件下优先考虑。

7.4 拓展发展通道

要突出针对性和精准性，重视“双带头人”的业务培训，不断增强其教学科研能力、管理水平和服务意识。对于符合党建带头人要求、具备学术（业务）带头人基础和潜力的党支部书记，要在教学竞赛、科研立项、组建团队、进修研修等方面创造条件，帮助其拓展发展通道、不断提高教学科研和管理服务水平。

8 管理监督

8.1 强化目标管理

实行“双带头人”党支部书记任期目标和年度工作目标责任制，把教学科研、管理、务建设等业务工作纳入党支部书记目标管理。

8.2 完善考评体系

建立健全“双带头人”党支部书记年度述职评议考核制度，突出支部工作成效和党员、群众评价，重点考评支部班子建设、思想政治工作、党员教育管理等党建工作和教学科研、管理服务建设等业务工作，体现业绩导向和过程管理。对工作实绩突出的“双带头人”党支部书记予以表彰，对履职不尽责、工作成效低、群众评议差的应视情况给予批评教育或做出调整。

8.3 形成长效机制

结合本单位实际，制定具体实施办法，明确“任务书”，绘好“时间表”。建立“双带头人”党支部书记任期履职情况档案，实行动态管理，加强党支部书记履职过程的管理与监督。注重总结推广，不断探索创新，大力宣传先进典型和经验做法，切实发挥榜样的示范带动作用，形成“政治有待遇、工作有平台、发展有空间、作用有发挥”的长效机制。

9 结构图

本标准结构图参见附录 A。

附录 A
(资料性附录)

《教师党支部书记“双带头人”建设规范》结构图

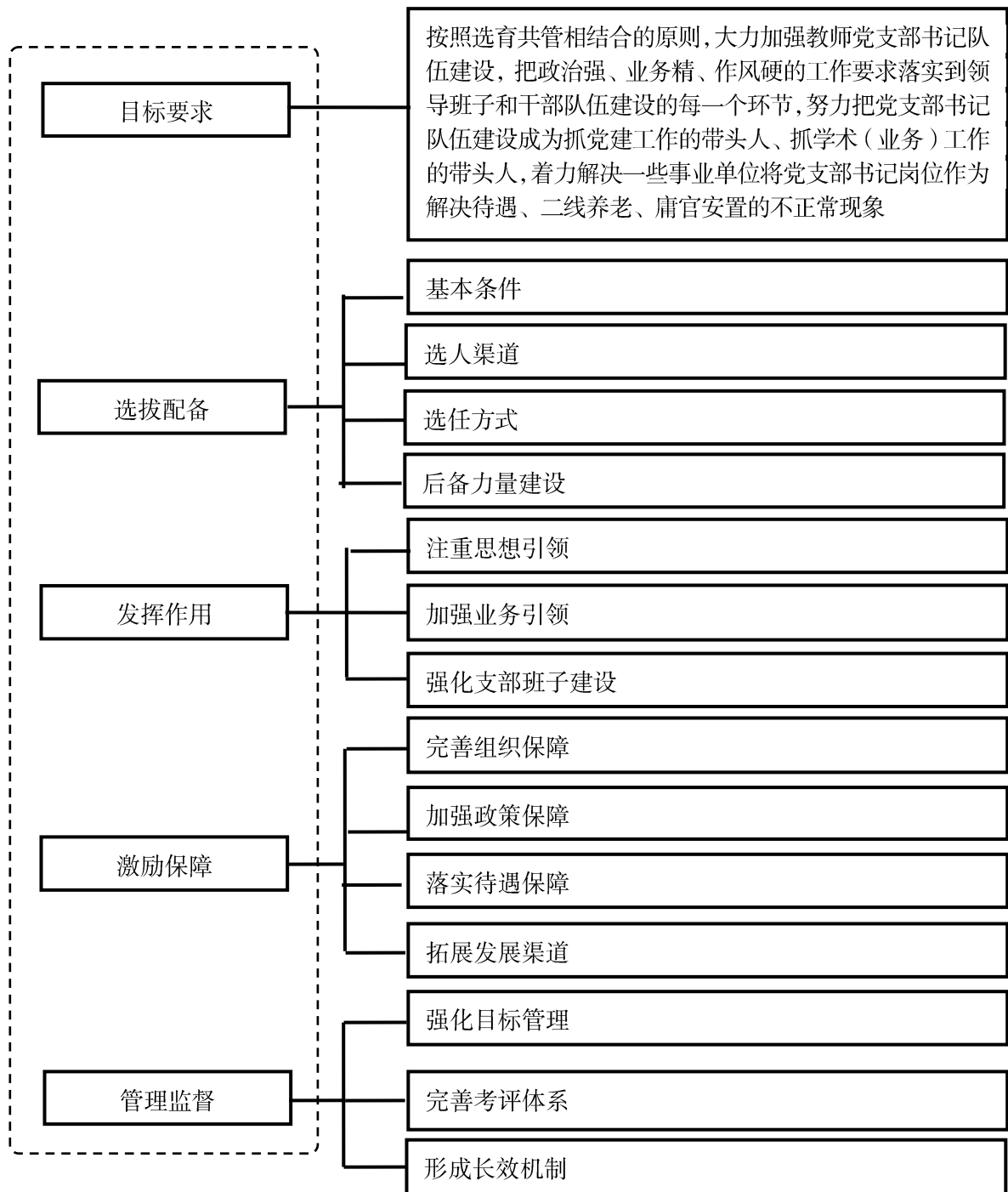


图 A.1 《教师党支部书记“双带头人”建设规范》结构图